



PROGRAM HOSPODÁRSKEHO
A SOCIÁLNEHO ROZVOJA
OBCE ŽIAR
pre obdobie 2006-2013

spracovaný v rámci prípravy
na čerpanie štrukturálnych fondov

MÁJ 2006

Program bol spracovaný vďaka finančnej podpore z grantu
Fondu sociálneho rozvoja





OBSAH DOKUMENTU:

1. Úvod.....	3
2. Vízia.....	3
3. Socio-ekonomická analýza.....	4
3.1 Ľudské zdroje.....	4
3.1.1 Demografická situácia obci	4
3.1.2 Vzdelávanie, vzdelanosť.....	8
3.2 Kultúra a spoločenský život	10
3.3 Ekonomické využitie zdrojov	10
3.3.1 Podnikateľská sféra	10
3.3.2 Nezamestnanosť, zamestnanosť.....	12
3.3.2.1 Nezamestnanosť	12
3.3.2.2 Zamestnanosť, trh práce	15
3.4 Materiálne zdroje	15
3.4.1 Bývanie a bytový fond.....	15
3.4.2 Infraštruktúrálna vybavenie	16
3.4.3 Voľné objekty využiteľné pre rozvoj obce.....	18
3.5 Prírodné zdroje	18
3.6 Cestovný ruch.....	18
4. SWOT analýza obce	19
5. Strom problémov a cieľov	20
5.1 Strom problémov	20
5.2 Strom cieľov	21
6. Rozvojová stratégia	22
6.1 Ciele a priority	22
6.2 Opatrenia	22
6.3 Plán aktivít a časový harmonogram.....	28

1. Úvod

Program hospodárskeho a sociálneho rozvoja /PHSR/ obce Žiar je základným programovým a výkonným dokumentom spracovaným na úrovni obce v rámci partnerstva lokálnej samosprávy, podnikateľského sektora a mimovládnych organizácií z územia obce.

Navrhuje systematickú a funkčnú stratégiu trvaloudržateľného rozvoja obce zameranú na realizáciu všestranného ekonomického a sociálneho rozvoja:

- čerpá najmä zo znalostí miestnych aktérov a odborníkov, ktorí najlepšie poznajú miestne problémy, potreby a rozvojové možnosti obce
- umožňuje partnerom spoluúčasť na programovaní a kontrole stratégie ekonomického a sociálneho rozvoja obce
- pomáha zvyšovať všeobecné povedomie o potrebách obce i regiónu

Geografická poloha obce:

Obec Žiar leží v juhovýchodnej časti Banskobystrického kraja, v južnej časti okresu Revúca. Je asi 12 km vzdialený od hranice s Maďarskou republikou, leží severne od mesta Tornaľa, smerom na Revúcu.



2. Vízia

„obec ležiaca v krásnom a čistom vidieckom prostredí s prekvitajúcimi tradíciami a remeslami, s bohatým spoločenským i kultúrnym životom, plná turistov a návštevníkov, ktorí sa každoročne vracajú do obce, kde sú obyvatelia vzdelaní, zamestnaní a spokojní so životom ...“



3. Socio-ekonomická analýza

Všeobecné úvodné informácie.

Obec Žiar leží v juhovýchodnej časti Banskobystrického kraja, v južnej časti okresu Revúca. Je asi 12 km vzdialený od hranice s Maďarskou republikou, leží severne od mesta Tornaľa, smerom na Revúcu.

Obec leží v nadmorskej výške od 175 do 287 m, v subprovincii Vnútorne Západné Karpaty, v oblasti: Lučensko-košická zníženina, v podoblasti: Juhoslovenská kotlina. V obci možno nájsť reformovaný kostol z 19. storočia.

Prvé písomné zmienky sú z roku 1275. Obyvatelia sa zaoberali hlavne poľnohospodárstvom. Po II. SV sa do obce prisťahovali Slováci z Maďarska a usadili sa. V strede obce je kostol s pamätnou tabuľou obetí I. a II. SV, ktorý bol vysvätený v roku 1994. V obci sa vykonala plynofikácia v roku 2001. V roku 2005 boli vysvätené obecné symboly v rámci Dni obce.

3.1 Ľudské zdroje

3.1.1 Demografická situácia obce

Obec Žiar patrí z hľadiska demografie medzi typické obce Gemerského regiónu – charakteristická nízkym počtom obyvateľstva. Má 150 obyvateľov. Vývoj počtu obyvateľov je v posledných rokoch stabilný, i keď veková štruktúra obyvateľstva hrozí prepacom počtu obyvateľov v budúcnosti, nakoľko oproti roku 2000 obyvateľstva ubúdalo.

Index starnutia obce (pomer poproduktívnych a predproduktívnych obyvateľov) je 150%, čo je alarmujúca hodnota, keď je priemer Banskobystrického kraja 103,34%, v rámci toho okresu Revúca má pozitívnu hodnotu 89,25%, čo je najnižšia hodnota v rámci celého kraja. Takýto vysoký index starnutia hrozí v nasledujúcich rokoch prepacom počtu obyvateľov a vyľudnením obce.

Tab. č.1 – Základné demografické ukazovatele

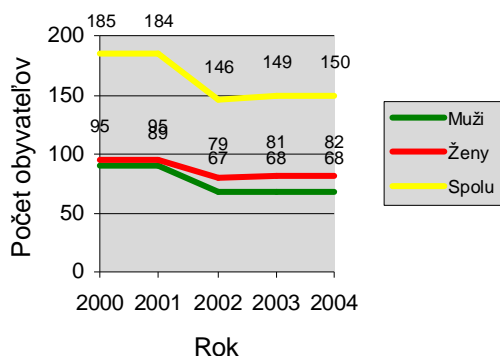
		Predproduktívne		Produktívne		Poproduktívne		SPOLU
		Absol.	%	Absol.	%	Absol.	%	Absol.
2004	Ženy	13	15,85%	49	59,76%	20	24,39%	82
	Muži	12	17,65%	46	67,65%	10	14,71%	68
	Spolu	25	16,67%	95	63,33%	30	20,00%	150
2003	Ženy	12	14,81%	48	59,26%	21	25,93%	81
	Muži	9	13,24%	45	66,18%	14	20,59%	68
	Spolu	21	14,09%	93	62,42%	35	23,49%	149
2002	Ženy	12	15,19%	46	58,23%	21	26,58%	79
	Muži	9	13,43%	46	68,66%	12	17,91%	67
	Spolu	21	14,38%	92	63,01%	33	22,60%	146
2001	Ženy	21	22,11%	50	52,63%	24	25,26%	95
	Muži	21	23,60%	48	53,93%	20	22,47%	89
	Spolu	42	22,83%	98	53,26%	44	23,91%	184
2000	Ženy	21	22,11%	50	52,63%	24	25,26%	95



Muži	22	24,44%	47	52,22%	21	23,33%	90
Spolu	43	23,24%	97	52,43%	45	24,32%	185

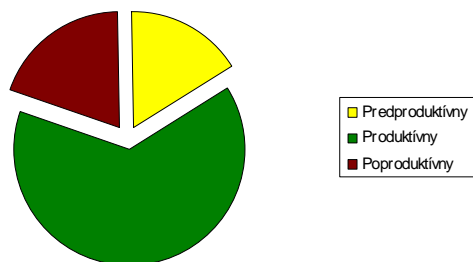
Graf č.1 – Vývoj počtu obyvateľov v rokoch 2000-2004

Vývoj počtu obyvateľov



Graf č.2 – Zloženie obyvateľov podľa veku

Zloženie podľa veku



Celkový vývoj počtu obyvateľov je momentálne pomerne vyrovnaný, prirodzený prírastok obyvateľstva vykazuje stabilné hodnoty, ktoré sú vyvážené pozitívnymi hodnotami migrácie. Výrazná prestárlosť obce však hrozí tým, že pozitívna migrácia nebude schopná kompenzovať prirodzený pokles obyvateľstva.

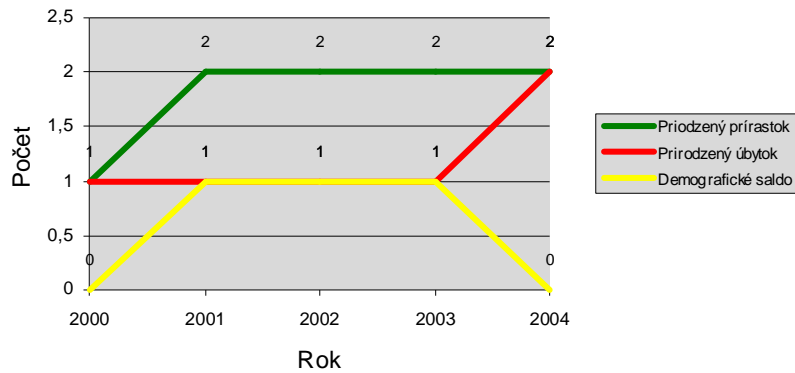
Tab. č.2 – Prirodzený prírastok obyvateľstva obce

ROK	2000	2001	2002	2003	2004
Prirodzený prírastok	1	2	2	2	2
Prirodzený úbytok	1	1	1	1	2
Demografické saldo	0	1	1	1	0

Prirodzený prírastok obyvateľstva vykazuje tendenciu pomernej vyrovnanosti. Takýto trend je zaujímavý, pretože v regióne je pozorovateľný zväčša prírastok obyvateľstva. Sčasti je to spôsobené aj tým, že oproti ostatným obciam regiónu, v Žiari je značný pomer rómskeho obyvateľstva, ktoré sa vyznačuje vysokou pôrodnosťou. Berúc do úvahy index starnutia sa v nasledujúcich rokoch sa očakáva postupný nástup negatívneho trendu, čo znamená úbytok obyvateľstva.

Graf č.3 – Prehľad prirodzeného prírastku obyvateľov

Prehľad prirodzeného prírastku obyvateľov



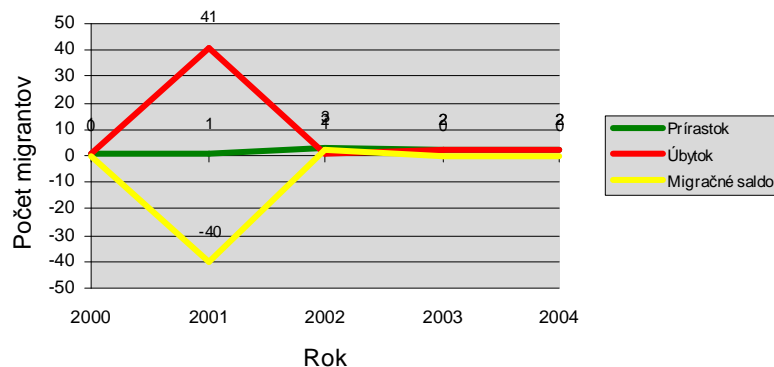
Tab. č.3 – Migračné saldo obyvateľstva obce

ROK	2000	2001	2002	2003	2004
Prírastok	1	1	3	2	2
Úbytok	1	41	1	2	2
Migračné saldo	0	-40	2	0	0

Migračné saldo obyvateľstva bolo v sledovanom období rovnorodé, len v roku 2001 došlo k väčšiemu úbytku obyvateľstva. Celkovo je pre okres Revúca typický migračný úbytok obyvateľstva. Stabilita migračného salda poukazuje to na pomernú atraktívnosť tejto obce v jej blízkom okolí. Posilnenie tohto pozitívneho trendu je nevyhnutný k zastaveniu vyľudnenia spôsobeného prirodzeným úbytkom obyvateľstva.

Graf č.4 – Prehľad migrácie obyvateľstva

Prehľad migrácie obyvateľstva

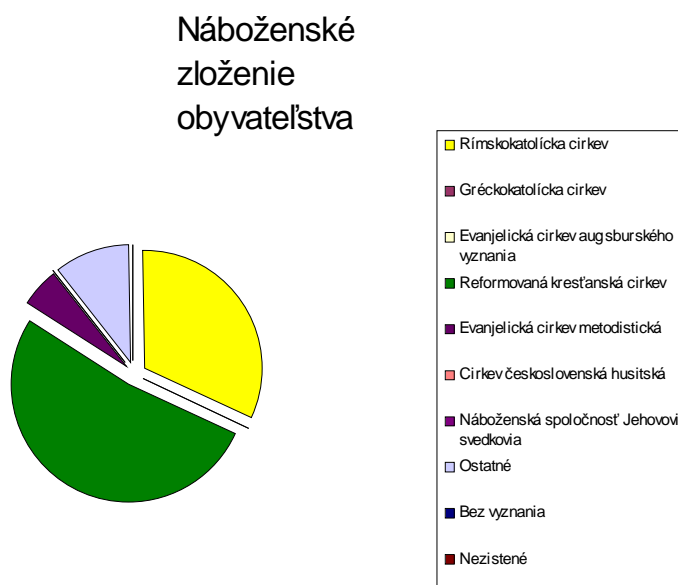


Tab. č.4 – Náboženské zloženie obyvateľstva obce

Náboženské vyznanie	Absol.	%
Rímskokatolícka cirkev	48	32,00%
Gréckokatolícka cirkev	0	0,00%
Evanjelická cirkev augsburského vyznania	0	0,00%
Reformovaná kresťanská cirkev	78	52,00%
Evanjelická cirkev metodistická	8	5,33%
Cirkev československá husitská	0	0,00%
Náboženská spoločnosť Jehovovi svedkovia	0	0,00%
Ostatné	16	10,67%
Bez vyznania	0	0,00%
Nezistené	0	0,00%
Spolu	160	100,00%

Náboženská štruktúra obyvateľstva neprešla v poslednom období žiadnymi výraznými zmenami, prevláda Reformovaná kresťanská cirkev, druhá silná skupina je Rímskokatolícka cirkev. Ďalšia skupina obyvateľov obce je ostatného vyznania. Spolunažívanie náboženských skupín je úplne bezproblémové, v súlade s celospoločenským trendom, náboženstvo nehrá významnú úlohu pri každodennom spolužití občanov.

Graf č.5 – Náboženské zloženie obyvateľstva



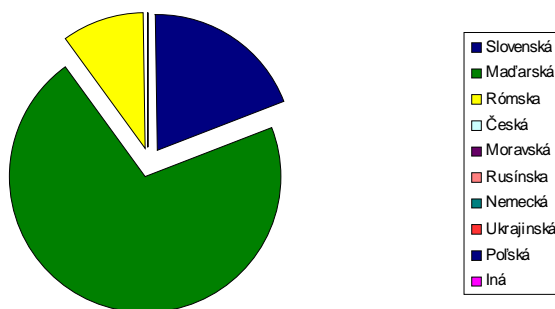
Tab. č.5 – Národnostné zloženie obyvateľstva obce

Počet obyv. 150	Národnosť									
	Slovenská	Maďarská	Rómska	Česká	Moravská	Rusínska	Nemecká	Ukrajinská	Poľská	Iná
Absol.	29	106	15	0	0	0	0	0	0	0
%	19,33%	70,67%	10,00%	0,00%	0,00%	0,00%	0,00%	0,00%	0,00%	0,00%

Obec Žiar patrí medzi národnostne zmiešané obce, s prevahou obyvateľov maďarskej národnosti. Oproti ostatným obciam v regióne je počet rómskych obyvateľov (hlásiacich sa buď k maďarskej, alebo slovenskej národnosti) nízky. Neoficiálny podiel rómskych obyvateľov je 10%. Spolužitie národnostných skupín je bezproblémové.

Graf č.6 – Národnostné zloženie obyvateľstva

Národnostné zloženie obyvateľstva



3.1.2 Vzdelávanie, vzdelanosť

Vzdelanostná úroveň obyvateľstva obce Žiar je pod celoslovenským priemerom vzdelanostnej štruktúry, i keď v porovnaní s ostatnými obcami okolitého regiónu je situácia ešte pomerne dobrá.

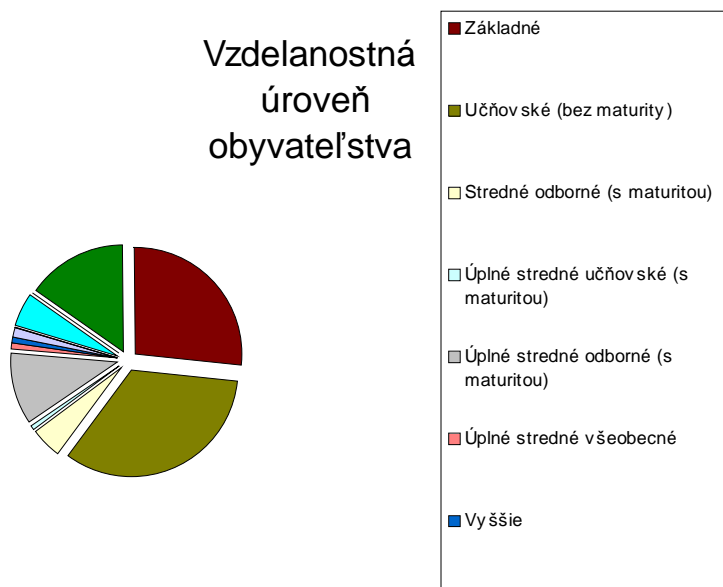
Až 40% obyvateľstva má iba základné vzdelanie, čo je oproti 10% priemeru v kraji veľmi negatívny stav, oproti 41% v okrese Revúca je to primerané. 50% obyvateľov disponuje učňovským vzdelaním bez maturity a 20% s maturitou, čo je priemerný výsledok v porovnaní aj s okresom Revúca, aj s banskobystrickým krajom. Podiel 1,33% obyvateľov s vysokoškolským vzdelaním je pod regionálnym priemerom 2,5%.

Tab. č. 6 – Vzdelanostná úroveň obyvateľstva

Najvyšší ukončený stupeň školského vzdelania	Absol.	%
Základné	40	26,67%

Učňovské (bez maturity)	50	33,33%
Stredné odborné (s maturitou)	7	4,67%
Úplné stredné učňovské (s maturitou)	1	0,67%
Úplné stredné odborné (s maturitou)	16	10,67%
Úplné stredné všeobecné	2	1,33%
Vyššie	1	0,67%
Vysokoškolské bakalárske	2	1,33%
Vysokoškolské magisterské, inžinierske, doktorské	0	0,00%
Vysokoškolské doktorantské	0	0,00%
Ostatní bez udania školského vzdelania	8	5,33%
Ostatní bez školského vzdelania	0	0,00%
Deti do 16 rokov	23	15,33%
Spolu	150	100,00%

Graf č. 7 – Štruktúra vzdelnostnej úrovne obyvateľstva



V obci nie je ani materská škola ani škola. Vzhľadom na demografické charakteristiky a spôsob financovania školstva to nie je potrebné ani rentabilné. Žiaci ZŠ dochádzajú do školy v Gemerskej Vsi alebo Tornale autobusom, cesta trvá približne 10 minút. Dostupnosť základného vzdelávania je teda pomerne dobrá, viac problematický je prístup k strednému či vyššiemu vzdelávaniu. Dostupnosť centier ako Tornaľa, Revúca, či Rimavská Sobota je totiž kvôli geografickej izolovanosti obce problematická, na týchto trasách premáva len minimálny počet autobusových liniek.

Čo sa týka celoživotného vzdelávania, momentálne v obci, ani v mikroregióne priamo nie je využívané. Výnimku tvoria rekvalifikačné kurzy organizované ÚPSVR, ktoré však nie sú organizované v bezprostrednom okolí obce a preto je sťažnená ich dostupnosť ako aj motivácia občanov zúčastniť sa ich. Ďalším problémom je, že tieto kurzy často nie sú v súlade s požiadavkami trhu práce.



V čase, keď sa investície zahraničných firiem presúvajú smerom na východ Slovenska je existujúca vzdelanostná úroveň nevyhovujúca. Miestne ľudské zdroje sú na trhu práce málo konkurencieschopné a hrozí, že ani v prípade príchodu investora do regiónu nebudú občania schopní presadiť sa na trhu práce.

3.2 Kultúra a spoločenský život

Spoločenský a kultúrny život v obci je, berúc do úvahy počet obyvateľov a ich vekové zloženie, na nízkej úrovni. V obci sa nachádza kultúrny dom, ktorý nie je práve v najlepšom technickom stave, zároveň slúži aj na účely obecného úradu.

Obec využíva kultúrny dom pre organizovanie kultúrnych podujatí - osláv Dňa obce v auguste, avšak jeho ďalšie využitie nie je zabezpečené.

Obec má k dispozícii futbalové ihrisko, ktoré aj keď je v pomerne nevyhovujúcom technickom stave, je využívané intenzívne pre športovanie rôznych skupín obyvateľstva.

V obci sú zachovalé kultúrne pamiatky – reformovaný kostol z 19.storočia.

Zlá hospodárska a sociálna situácia obyvateľov obce znemožňuje širší rozvoj kultúrno-spoločenských aktivít.

Tretí sektor je v obci momentálne nerozvinutý, nenachádza sa tu žiadne registrované občianske združenie, alebo nezisková organizácia. Posielnenie tretieho sektora môže priniesť zlepšenie situácie v tejto oblasti.

3.3 Ekonomické využitie zdrojov

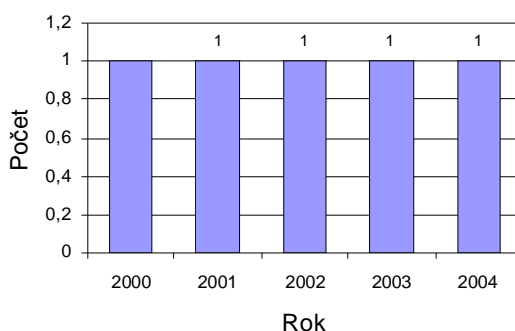
3.3.1 Podnikateľská sféra

Podnikateľská sféra je v obci (podobne ako v okrese a širšom regióne) málo rozvinutá. Tradične poľnohospodárska oblasť ťažko znášala štrukturálne zmeny v hospodárstve, spojené najmä s rozpadom a neskôr úpadkom tohto sektora. S tým spojený hospodársky i sociálny úpadok, nevhodná infraštruktúra, odľahlosť obce od hospodárskych centier a nízka kvalita ľudských zdrojov spôsobuje značné limity pre rozvoj podnikateľského sektora obci.

Tab. č. 7 – Vývoj počtu podnikateľských subjektov v obci

Rok	Počet subjektov
2000	1
2001	1
2002	1
2003	1
2004	1

Vývoj počtu podnikateľských subjektov



V obci sa nachádza len jeden podnikateľský subjekt, ktorý spadá do terciálnej sféry, primárna a sekundárna sféra v obci zastúpená nie je.

Tab. č. 8 – Prehľad počtu subjektov pôsobiacich v obci a počtu ich zamestnancov

	Počet subjektov	Počet zamestnancov
Primárna sféra		
Spolu primárna sféra	0	0
Sekundárna sféra		
Spolu sekundárna sféra	0	0
Terciálna sféra		
Rozličný tovar	1	1
Spolu terciálna sféra	1	1
Spolu všetky sféry	1	1

Primárna sféra:

Poľnohospodárska výroba nie je v obci rozvinutá. Klasické plodiny, ktoré boli v obci tradične pestované stratili svoju konkurencieschopnosť na globálnom trhu. Avšak čisté životné prostredie a tradícia poľnohospodárstva v rodinách vytvára vhodné predpoklady pre špecializovanú výrobu (napr. bioprodukty, aromatické a olejné rastliny, energetické rastliny a pod). V spojení s využitím obnoviteľných zdrojov energie má obec predpoklady aj na efektívne pestovanie energetických rastlín.

Priemyselná výroba sa v obci nenachádza, obec má predispozície najmä na potravinársky spracovateľský priemysel, prípadne na ľahký priemysel (napr. textilný). Pomerne veľkým zamestnávateľom obyvateľov obce je textilný a strojársky priemysel v Tornali.

Sekundárna sféra

V obci nie je zastúpená. Obec má dobré predpoklady na spracovanie miestnych plodín (bioprodukty, liečivé rastliny, energetické rastliny).

Terciálna sféra

Je jedinou zastúpenou sférou, čo sa týka počtu podnikateľských subjektov. Avšak 1 podnikateľský subjekt terciálnej sféry zamestnáva len 3 obyvateľov. Slabosť tohto sektoru je vo výraznej miere spôsobená slabou kúpyschopnosťou obyvateľstva a tak aj nízkym záujmom o služby, ktoré prevyšujú každodennú základnú potrebu obyvateľstva.

Čo sa týka výhľadov do budúcnosti, obec a jeho okolitý región majú predpoklady na tvorbu nových pracovných miest v niekoľkých oblastiach:

- ľahká priemyselná výroba – najmä príchodom investora do Tornale, Rimavskej Soboty alebo Revúcej
- cestovný ruch, najmä v spojení s agroturistikou a bioturizmom
- špeciálne odvetvia poľnohospodárstva – bioprodukcia, výroba energetických surovín a biomasy, ako aj jej následné využívanie

Bariéry, ktoré zabraňujú rozvoju podnikateľských aktivít:

- nízka vzdelanostná úroveň a konkurencieschopnosť ľudských zdrojov
- nedostatočná infraštruktúra – absencia vhodných objektov, vodovodu, kanalizácie, ČOV
- nízka kúpyschopnosť obyvateľstva, slabý trh

3.3.2 Nezamestnanosť, zamestnanosť

3.3.2.1 Nezamestnanosť

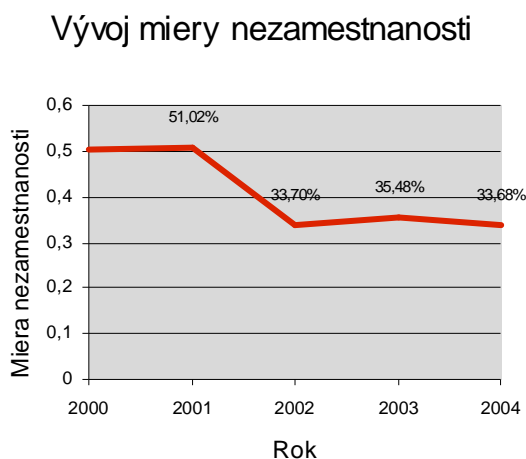
Tab. č. 9 – Vývoj a štruktúra nezamestnanosti

Rok	Obyv.	EAO ženy	EAO muži	EAO Spolu	EN ženy	EN muži	EN	Miera nezamestn.
2004	150	49	46	95	14	18	32	33,68%
2003	149	48	45	93	15	18	33	35,48%
2002	146	46	46	92	14	17	31	33,70%
2001	185	50	48	98	23	27	50	51,02%
2000	185	50	47	97	23	26	49	50,52%

Miera nezamestnanosti bola v rokoch 2000 a 2001 okolo 50%, avšak v ostatných rokoch sa udržiava na úrovni 33-35%. Túto extrémnu mieru spôsobil pád poľnohospodárstva v regióne, ako aj odliv zamestnávateľov v Tornali po roku 1989, čo spôsobil nárast miery nezamestnanosti nad 50%. V posledných rokoch k ďalšiemu rastu prispelo aj postupné starnutie obce a s tým spojené zníženie počtu ekonomicky aktívnych občanov a aj ďalší nárast evidovaných nezamestnaných.

Tento stav je dlhodobý, čo prináša so sebou negatívne javy dlhodobej nezamestnanosti – odchod mladej a vzdelanej generácie, starnutie obce, strata pracovných návykov a motivácie. V kombinácii s pomerne zlou vzdelanostnou štruktúrou nevyhovujúcou moderným požiadavkám trhu práce sú výhľady obce pomerne problematické.

Graf č. 8 – Vývoj miery nezamestnanosti

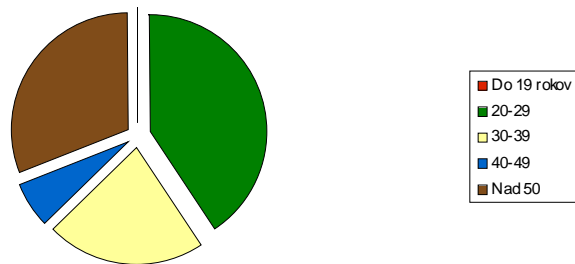


Tab. č. 10 – Veková štruktúra nezamestnaných obyvateľov

Vekové rozpätie	Evidovaných celkom	Podiel
Do 19 rokov	0	0,00%
20-29	13	40,63%
30-39	7	21,88%
40-49	2	6,25%
Nad 50	10	31,25%
Spolu	32	100,00%

Najširšiu skupinu nezamestnaných tvorí veková skupina od 20 do 29 rokov a druhou najpočetnejšou je skupina nad 50 rokov. Naopak najlepšie je na tom skupina 40-49 rokov.

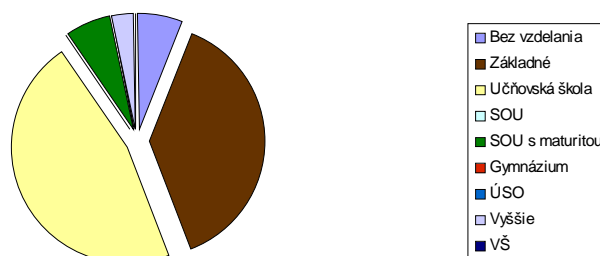
Veková štruktúra EN



Tab. č. 11 – Vzdelanostná štruktúra nezamestnaných obyvateľov

Stupeň vzdelania	Evidovaných	%
Bez vzdelania	2	6,25%
Základné	12	37,50%
Učňovská škola	15	46,88%
SOU	0	0,00%
SOU s maturitou	2	6,25%
Gymnázium	0	0,00%
ÚSO	0	0,00%
Vyššie	1	3,13%
VŠ	0	0,00%
Spolu	32	100,00%

Vzdelanostná úroveň EN



Vzdelanostná štruktúra nezamestnaných občanov zväčša odrzkadľuje celkovú vzdelanostnú štruktúru obyvateľov obce, pričom sa vo zvýšenej miere preukazuje potreba zvýšenia vzdelanostnej úrovne ľudských zdrojov, keďže momentálne sú málo

konkurencieschopné. Najviac sú ohrozené skupiny s učňovským vzdelaním bez maturity a so základným vzdelaním.

3.3.2.2 Zamestnanosť, trh práce

Tab. č. 12 – Odvetvia hospodárstva v ktorých obyvatelia obce pracujú

Odvetvie	Spolu	Z toho v obci
Poľnohospodárstvo, poľovníctvo a súvisiace služby	3	8
Lesníctvo, ťažba dreva a pridružené služby	2	
Ťažba nerastných surovín	2	
Priemyselná výroba	44	
Výroba a rozvod elektriny, plynu a vody	0	
Stavebníctvo	0	
Veľkoobchod a maloobchod	3	3
Hotely a reštaurácie	0	9
Doprava, skladovanie a spoje	4	
Peňažníctvo a poisťovníctvo	0	2
Nehnutelnosti, prenajímanie a obchodné služby	0	
Verejná správa a obrana, povinné sociálne zabezpeč.	3	3
Školstvo	1	9
Zdravotníctvo a sociálna starostlivosť	1	
Ostatné verejné, sociálne a osobné služby	0	
EA bez udania odvetví	0	
Spolu	63	34

Situáciu na trhu práce zachraňuje textilný a strojársky priemysel, ktorý ešte funguje v meste Tornaľa. Kedysi silné poľnohospodárstvo zamestnáva momentálne 8 osôb. Ostatní zamestnaní občania sú etablovaní v rôznych odvetviach hospodárstva.

3.4 Materiálne zdroje

3.4.1 Bývanie a bytový fond

Počet	Rodinné domy	Bytové domy	Spolu
Domov spolu	47		47
Trvale obývané domy	45		45
v [%]	96		96
Vlastníctvo b. družstvo	0		0
Vlastníctvo obec	0		0
Vlastníctvo FO	47		47
Vlastníctvo PO	0		0
Vlastníctvo ostatné	0		0
Neobývané	2		2
Priemerný vek domu	38		38

Bytový fond v obci je využitý na 100%. V obci nie sú neobývané domy. S trendom starnutia obyvateľstva však tento počet môže rásť. Je to priestor pre prilákanie nových obyvateľov z okolitého regiónu, prípadne pre využitie týchto domov ako ubytovacích kapacít pre potreby cestovného ruchu.

Obdobie	Rodinné domy	Bytové domy	Spolu
Do 1945	6		6
1946-1970	15		15
1971-1980	21		21
1981-1990	2		2
1991-2001	3		3
Spolu	47		47

3.4.2 Infraštruktúrne vybavenie

Infraštruktúra	Áno/Nie, kvantifikácia
Cestná sieť v km	1,8
cesty 1. kat	Nie
cesty 2 kat.	Nie
Ostatné	1,8
Železničná sieť v km	Nie
Plyn v m	900m
Kanalizácia v m	Nie
ČOV	Nie
Vodovod v m	Nie
Vodný zdroj	
Zber TKO	A
Klasický	A
Separovaný	A
Domové ČOV	Nie
Spôsob vykurovania	
Vedenie el. energie	A
Vzdušné	A
Káblové	
Želez. stanica	Nie
Vlakové spoje	Nie
Želez. zastávka	Nie
Autobus. stanica	Nie
Autob. spojenie	A
Z toho expresné	Nie



Telefónny rozvod	Áno
Rozhlas	Nie
Káblová TV	Nie
Regionálne trasy TI	Nie
Medzinárodné trasy TI	Nie
Internet	Nie

3.4.2.1 Dopravná infraštruktúra

Cestná doprava

Obec je napojená na cestnú sieť prostredníctvom cesty III. triedy spájajúcej Žiar s cestou II. triedy, ktorá sa potom napája na cestu spájajúcu Tornaľu a Rimavskú Sobotu s okresným sídlom Revúca. Cesta je málo kvalitná a najmä v zimnom období nedostatočne udržiavaná.

Miestne cesty v obci sú v zlom stave, sú už v značnej miere poškodené, vžadujú si rekonštrukciu.

Čo sa týka verejnej dopravy, tá je pomerne slabo zastúpená, pre potreby školskej i pracovnej dochádzky je nevyhovujúca, keďže pre väčšie dopravné spoločnosti je táto trasa nerentabilná.

Železničná doprava

V katastri obce neprechádza železničná trať, najbližšie napojenie na železnicu je možné na stanici v Tornaľi, ktorým prechádza trať Zvolen – Košice.

3.4.2.2 Základná a environmentálna infraštruktúra

Plyn

Obec je plynofikovaná. Plynofikácia bola žiadúca, i keď vysoké ceny plynu sú málo motivačné pre individuálny odber.

Pitná voda

V obci nie je dostupný vodovod, domácnosti nie sú napojené, čo je výrazným limitom pri rozvoji kvality bývania, ako aj podnikateľských aktivít, najmä cestovného ruchu. Obyvatelia čerpajú pitnú i úžitkovú vodu z vlastných studní. Voda v nich však je zdravotne nevyhovujúca.

Kanalizácia a ČOV

V obci nie je dostupná kanalizácia, ani ČOV. Spolu s absenciou vodovodu je tento nedostatok vážnym limitujúcim faktorom ďalšieho hospodárskeho i sociálneho rozvoja obce.

Odpadové hospodárstvo

V obci momentálne funguje klasický zber TKO, s dvojtýždenným intervalom odvozu. Je už zavedený aj separovaný zber odpadu – na základné triedenie (papier, sklo, plast). Zavedenie separovaného zberu bol dôležitým krokom pre uchovanie čistoty životného prostredia.



3.4.2.3 Komunikačná infraštruktúra

V obci je dostupná telefónna sieť, mobilné siete sú dostupné len z určitých častí obce. Internet je takisto dostupný, ale momentálne len prostredníctvom zastaralého analógového dial-up pripojenia. Širokopásmový internet v obci ešte nie je dostupný. Momentálne v obci neexistuje verejný prístupový bod k internetu.

3.4.2.4 Spoločenská infraštruktúra (infraštruktúra voľného času)

Pre rozvoj kultúrnych a voľnočasových aktivít je obci dostupný kultúrny dom. Kultúrny dom je v dobrom technickom stave, je využívaný zároveň ako obecný úrad. Sú v ňom organizované rôzne spoločenské a kultúrne aktivity, stretnutia občanov. V obci sa nachádza futbalové ihrisko.

3.4.3 Voľné objekty využiteľné pre rozvoj obce

Obec má dostupné voľné pozemky, ktoré by boli využiteľné pre rozvoj podnikania.

Voľné pozemky:

Rozloha	Majiteľ	Účel pozemku	Cena
8579 m ²	Obec Žiar	TTP	85970

3.5 Prírodné zdroje

Spolu	Poľnohospodárska pôda v ha				Nepoľnohospodárska pôda				
	Orná pôda	Trvalé kultúry	TTP	Spolu	Lesná pôda	Vodná plocha	Zast. Plocha	Ostatná	Spolu
500	300	15	100	415	64	3	12	6	85

Obcou preteká potok Malý Turiec.

3.5 Cestovný ruch

Obec Žiar má dobré podmienky pre rozvoj vidieckeho a relaxačného cestovného ruchu. Má bohatú históriu, zachovalé pamiatky a vhodné prírodné podmienky

Obec sa nachádza neďaleko turistického centra Teplý Vrch, ako aj Valickej doliny, kde sa nachádza obľúbené agroturistické zariadenie Rodinná farma Kalas. K týmto centráram vedú zatiaľ len poľné cesty.

Prírodné prostredie, v ktorej sa obec nachádza je tiež vhodné pre cestovný ruch. V okolí obce je veľké množstvo, zatiaľ len neoficiálnych, neoznačených turistických ciest, ktoré sa hodia na rozvoj pešej i cykloturistiky.

Najväčším nedostatkom, obmedzujúcim využitie týchto daností sú:



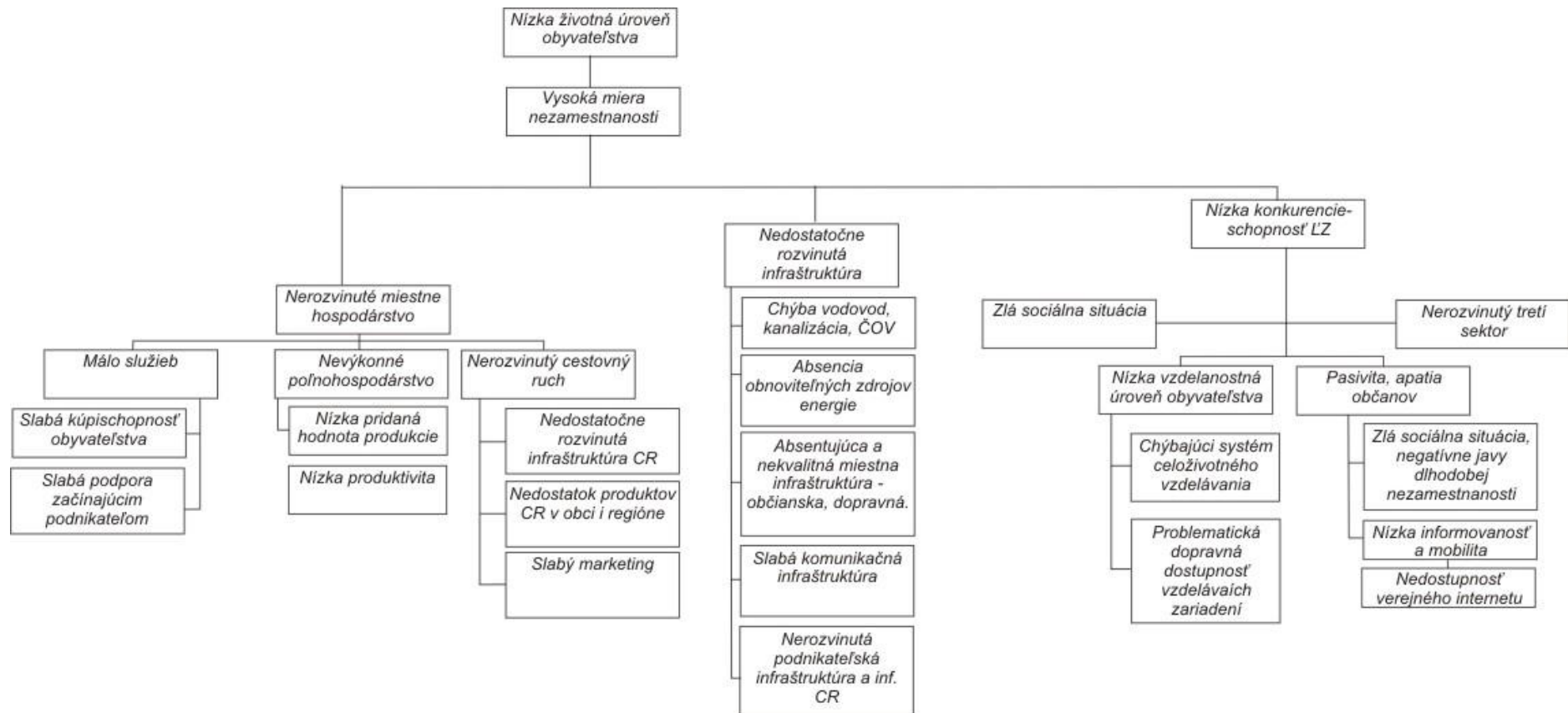
- absencia ubytovacích kapacít v obci (využitelné prázdné domy, pustatina)
- absencia stravovacích kapacít (pustatina)
- absencia informačných aktivít obce, i mikroregiónu ako celku

4. SWOT analýza obce

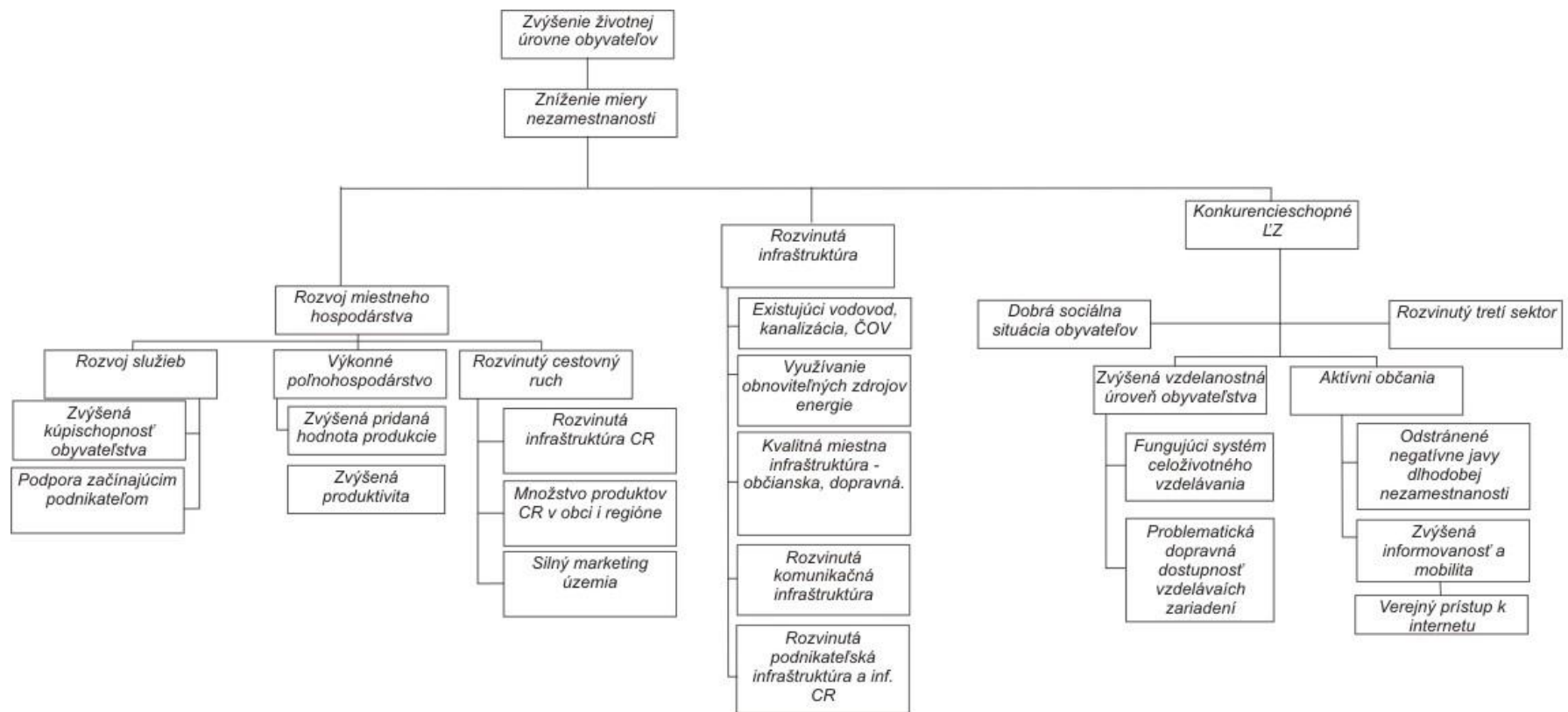
<p>Silné stránky</p> <ul style="list-style-type: none">• Spolupráca obyvateľov a samosprávy, silný lokalpatriotizmus• Ochota ľudí pracovať a vzdelávať sa• Dobrá návštevnosť škôl, vzdelávanie mladých obyvateľov• Existujúce tradície v remeselníctve, včelárstve a ovocinárstve• Aktívna skupina obyvateľstva• Pekné životné prostredie, atraktívna príroda• Bohatá história obce, zachované pamiatky• Prostredie vhodné pre biofarmárstvo	<p>Slabé stránky</p> <ul style="list-style-type: none">• Málo mladých, starnúce obyvateľstvo• Mladí po ukončení školy odchádzajú• Nízka vzdelanostná úroveň obyvateľov• Zlé spoje, problematická dostupnosť obce, dochádzka do školy, práce• Nedostatok pracovných príležitostí• Nízka mobilita obyvateľstva• Slabá infraštruktúrna vybavenosť – chýba vodovod, kanalizácie, komunikácie• Nekvalitná voda v studniach• Slabá kvalita miestnych ciest
<p>Príležitosti</p> <ul style="list-style-type: none">• Zavedenie celoživotného vzdelávania, rekvalifikácia na základe požiadaviek trhu práce• Posilnenie remeselnej výroby a tradícií, výroba tradičných výrobkov• Rozvoj cestovného ruchu (historický, prírodný, agroturizmus, deti)• Posilnenie marketingu obce• Založenie o.z. zameraného na rozvoj obce• Rozvoj poľnohospodárstva so zameraním na bioprodukty a na tradičné ovocinárske produkty• Rozvoj miestnej infraštruktúry (vodovod, kanalizácia, cesty)• Vytvorenie verejného pripojenia na internet• Rozvoj blízkej pustatiny s napojením na CR• Posilnenie spolupráce s okolitými obcami• Cestné prepojenie s Valickou dolinou a Teplým Vrchom	<p>Ohrozenia</p> <ul style="list-style-type: none">• Zlá prístupnosť sťaží rozvoj CR, znemožní dochádzku za prácou• Prestarnutie a vyľudnenie obce nevyšporiadanie jazera

5. Strom problémov a cieľov

5.1 Strom problémov



5.2 Strom cieľov





6. Rozvojová stratégia

6.1 Ciele a priority

Priorita 1 – Ekonomický rozvoj obce

Priorita 2 – Rozvoj infraštruktúry v obci

Priorita 3 – Rozvoj ľudských zdrojov

6.2 Opatrenia

Priorita 1 – Ekonomický rozvoj obce

Opatrenie 1.1 – Zvýšenie výkonnosti miestneho hospodárstva, podpora začínajúcim podnikateľom

- podpora začínajúcim podnikateľom a mladým podnikateľom
- podpora cezhraničného podnikania
- podpora e-podnikania
- podpora prostredníctvom spoločného marketingu
- vytvorenie verejno-privátneho partnerstva s účelom rozvoja podnikania
- rozvoj podnikateľskej infraštruktúry, využitie prázdnych objektov na tento účel

Opatrenie 1.1.2 – Modernizácia a diverzifikácia poľnohospodárstva a lesného hospodárstva

- modernizácia technologického vybavenia subjektov
- rozvoj poľnohospodárstva so zameraním na bioprodukty a tradičné ovocinárske produkty
- zavedenie produkcie s vyššou pridanou hodnotou
- posilnenie miestneho spracovania surovín



Opatrenie 1.1.3 – Rozvoj služieb v obci

- podpora rozvoja služieb
- zriadenie inkubátorového domu

Opatrenie 1.1.4 – Rozvoj cestovného ruchu

- rozvoj tradičných remesiel
- rozvoj marketingu lokality a regiónu, vytvorenie unikátneho odkazu
- podpora budovania infraštruktúry cestovného ruchu,
- cestné prepojenie s turistickými centrami Teplý Vrch a Valická dolina
- posilnenie ubytovacích a stravovacích kapacít, s využitím prázdnych objektov
- rozvoj sprievodných aktivít
- ochrana, uchovanie a rekonštrukcia kultúrnych pamiatok, prírodných a iných atraktivít regiónu

Priorita 2 – Infraštruktúrny rozvoj obce

Opatrenie 2.1 – Rozvoj environmentálnej infraštruktúry

Podopatrenie 2.1.1 – Výstavba vodovodu

- podpora výstavby vodovodu v obci
- podpora pre napojenie občanov na vodovod

Podopatrenie 2.1.2 – Výstavba kanalizácie a ČOV

- výstavba splaškovej kanalizácie v obci
- výstavba ČOV v obci
- podpora spoločného postupu príprav a realizácie s okolitými obcami

Podopatrenie 2.1.3 – Posilnenie separovaného zberu odpadu a environmentálnej výchovy

- posilnenie separovaného zberu odpadu



- podpora aktivít zvyšujúcich environmentálnu uvedomelosť občanov, zavedenie environmentálnej výchovy
- voľnočasové aktivity pre deti a mládež s environmentálnym zameraním

Podopatrenie 2.1.4 – Využitie obnoviteľných zdrojov energie

- realizácia štúdie realizovateľnosti pre využitie obnoviteľných zdrojov energie v obci
- podpora zavedenia takýchto technológií

Opatrenie 2.2 – Rozvoj lokálnej infraštruktúry

Podopatrenie 2.2.1 – Rozvoj občianskej infraštruktúry (kultúra, školstvo, verejné priestory)

- modernizácia a rekonštrukcia verejných budov historických pamiatok obce
- oprava miestnych ciest a chodníkov
- znižovanie energetickej náročnosti objektov
- podpora polyfunkčného využitia málo využívaných objektov
- úprava verejných priestorov
- výstavba športového areálu obce

Podopatrenie 2.2.2 – Rozvoj komunikačnej infraštruktúry

- zavedenie širokopásmového internetu
- zriadenie verejného prístupového bodu k internetu

Podopatrenie 2.2.3 – Rozvoj podnikateľskej infraštruktúry

- využitie prázdnych objektov na potreby podnikania
- výstavba a prestavba objektov na poskytovanie ubytovacích a stravovacích služieb

Priorita 3 – Rozvoj ľudských zdrojov

Opatrenie 3.1 – Zvýšenie konkurencieschopnosti ľudských zdrojov

Podopatrenie 3.1.1 – Zvýšenie vzdelanostnej úrovne obyvateľstva

- zvýšiť úroveň vzdelávania



- rozvoj celoživotného vzdelávania
- zabezpečenie vzdelávania a rekvalifikačných kurzov v súlade s požiadavkami trhu práce
- rozvoj počítačovej gramotnosti
- rozvoj vzdelávania cudzích jazykov

Podopatrenie 3.1.2 – Zvýšenie občianskej aktivity

- motivácia nezamestnaných k zamestnaniu/samozamestnaniu
- rozvoj služieb nezamestnaným
- boj proti negatívnym javom dlhodobej nezamestnanosti

Opatrenie 3.2 – Zlepšenie sociálnej situácie obyvateľov obce

Podopatrenie 3.2.1 – Riešenie sociálnej situácie obyvateľstva

- podpora komunitných lídrov
- podpora nadaných detí

Opatrenie 3.3 – Rozvoj tretieho sektora v obci

- založenie rozvojového občianskeho združenia
- posilnenie účasti občanov na veciach verejných
- zavedenie služieb verejného autobusu

6.3 PLÁN AKTIVÍT A ČASOVÝ HARMONOGRAM

Termín	Aktivita
Január 2005	Príprava zámeru na spracovanie PHSR obce
Február 2005	Schválenie obecnej partnerskej skupiny /OPS/na prípravu PHSR
Marec 2005	1.zasadnutie OPS, rozdelenie úloh
Jún 2005	Prvá sumarizácia podkladov za jednotlivé oblasti pre SWOT analýzu
September 2005	Strom cieľov a strom problémov
November 2005	Formulácia vízie a stratégií
Február 2005	Stanovenie priorít a opatrení
Apríl 2005	Dopracovanie PHSR do finálnej podoby
Máj 2006	Prejednanie PHSR na rokovaní OZ
Jún 2006	Začiatok procesu implementácie a monitorovania



SCHÉMA PREPOJENIA NÁRODNÉHO ROZVOJOVÉHO PLÁNU SR A PROGRAMU EKONOMICKÉHO A SOCIÁLNEHO ROZVOJA OBCE ŽIAR





Obec:

ŽIAR

Základné údaje o základnej územnej jednotke (ZUJ)

Kód ZUJ	515833	Rozloha ZUJ v ha	500
Kraj	Banskobystrický	Nadmorská výška od	175
Okres	Revúca	do	287
Časti obce	Žiar		

Prírodné podmienky

GEOGRAFICKÁ POLOHA (geomorfologické jednotky)

Územie obce Žiar leží v subprovincii Vnútorne Západné Karpaty, v oblasti: Lučensko-košická zníženina, v podoblasti: Juhoslovenská kotlina.

PRÍRODNÉ KRAJINNÉ TYPY

2.1.1. Teplá kotlinová krajina s hnedozamami až ilimerizovanými pôdami a dubinou

Súčasná krajinná štruktúra a využitie územia (2003)

	%	ha
Plocha		500
Poľno.(orná) pôda	66%	330
Lúky a pasienky	16%	80
Záhrady, ovoc.sady	1%	5
Lesy	13%	64
Vodné plochy	0%	3
Zastavané plochy	2%	12
Vínice, chmeľnice	0%	0
Ostatné	1%	6

Legend for the pie chart:

- Poľno.(orná) pôda
- Lúky a pasienky
- Záhrady, ovoc.sady
- Lesy
- Vodné plochy
- Zastavané plochy
- Vínice, chmeľnice
- Ostatné

Poloha ZUJ v rámci okresu





Základné údaje o sídle (k 2005)

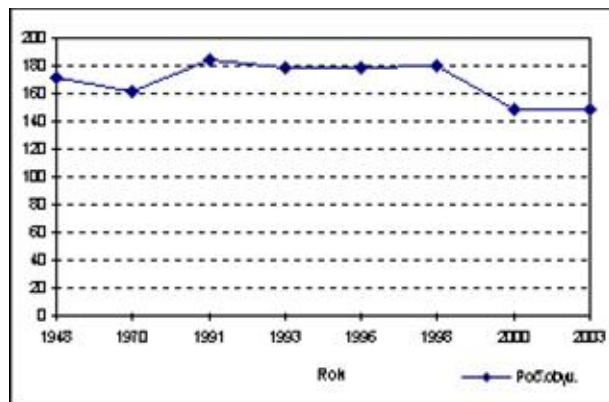
Prvá písomná zmienka	1275
Rozloha sídla v ha	12
Počet obyvateľov	150
Hustota (obyv./km ²)	30

Počet domov	46
Počet bytov	54
Obložnosť	3,6

Demografické údaje

VÝVOJ POČTU OBYVATEĽOV (1948 - 2003)

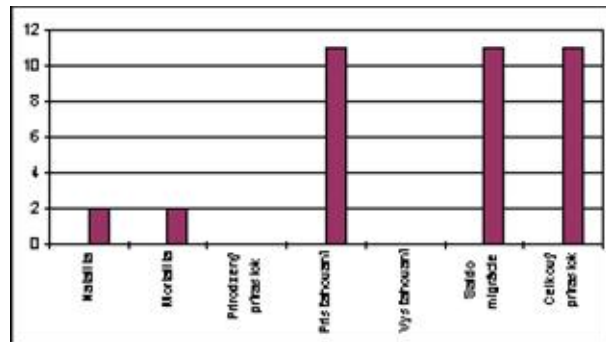
Rok	Poč.obyv.
1948	171
1970	162
1991	184
1993	178
1996	178
1998	180
2000	148
2003	149



Vývojpgregesívny

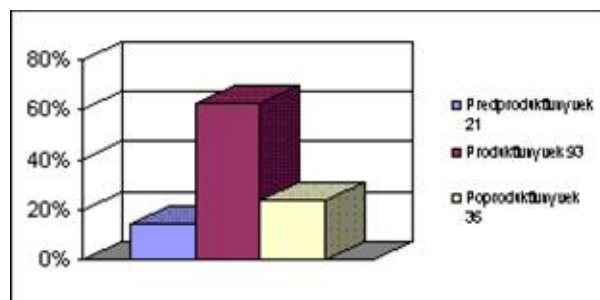
POHYB OBYVATEĽSTVA (2003)

	Počet	‰
Natalita	2	13,42
Mortalita	2	13,42
Prírodný prírastok	0	0,00
Prisťahovaní	11	73,83
Vysťahovaní	0	0,00
Saldo migrácie	11	73,83
Celkový prírastok	11	73,83



VEKOVÁ ŠTRUKTÚRA OBYVATEĽSTVA (2003)

	Počet	%
Predproduktívny vek	21	14%
Produktívny vek	93	62%
Poproduktívny vek	35	23%



Typ

regresívny



Program hospodárskeho a sociálneho rozvoja obce Žiar

EKONOMICKÁ ŠTRUKTÚRA OBYVATEĽSTVA (k 2001)

Obyvateľstvo	Počet	%
Spolu	140	
Ekonom.aktívne	90	47%
Odchádz.za prácou	43	48%
Prac.v poľ.,les.,vod.ho.	17	19%
Prac.v priemysle	36	40%

Funkčný typ obce : **obytný**

NEZAMESTNANOSŤ

Rok	Počet	z toho ženy
2000	47	18
2001	44	17
2002	42	16
2003	41	14
2005		

Občianska vybavenosť (2003)

MIESTNA SPRÁVA		ZDRAVOTNÍCTVO	
Polícia	0	Zdravotné stredisko - lekár	0
Pošta	0	Nemocnica	0
Banka a peňažný ústav	0	Lekáreň	0
ŠKOLSTVO		KULTÚRA A OSVETA	
Materské školy	0	Kultúrne domy	1
Základné školy 1. až 4.roč.	0	Knižnice	0
Základné školy 1. až 9.roč.	0	Kiná	0
Stredné školy	0	Kostoly	1
Vysoké školy	0		
Iné špeciálne školy	0	Domy smútku	0
		Cintoríny	1

Technická vybavenosť (2003)

DOPRAVA		VODA	
Diaľnica	0	Vodný zdroj	0
Cesta I. triedy	0	Minerálny prameň	0
Cesta II. triedy	0	Vodovod	0
Cesta III. triedy	1	Kanalizácia	0
Koncová komunikácia	1	ČOV	0
Autobusová doprava MHD	0		
Železničná stanica	0	TEPLO	
Dĺžka miestn.komunikácií v km	1,8	Spôsob vykurovania v obci	T, P
Dopravné letisko	0		
		PRODUKTOVODY	
PLYN		Tranzitné produktovody	1
Plynovod	1		

Legislatívne chránené územia (2003)

Chránené územia prírody	0
Vodohosp.chránené územia	0
Ochranné lesy	0
Chránené ložiskové územia	0

Ochrana kultúrneho dedičstva (2003)

NKP	0
KP	1
TP	0
AL	0



Program hospodárskeho a sociálneho rozvoja obce Žiar

MPR	0
PRLA	0
PZ	0

Rekreácia a cestovný ruch (2003)

UBYTOVANIE A STRAVOVANIE		VYBAVENOSŤ PRE ŠPORT A TURISTIKU	
Hotel	0	Vodná nádrž	0
Motel	0	Kúpalisko, plaváreň	0
Penzión	0	Kúpele	0
Rekreačné chaty	0	Lyžiarske stredisko	0
Rekreačné chalupy	0		
Reštaurácia	0		
Pohostinstvo, zmieš. tovar	1		